

## KAKO HITRO PO TERAPIJI SE POJAVI IZBOLJŠANJE?

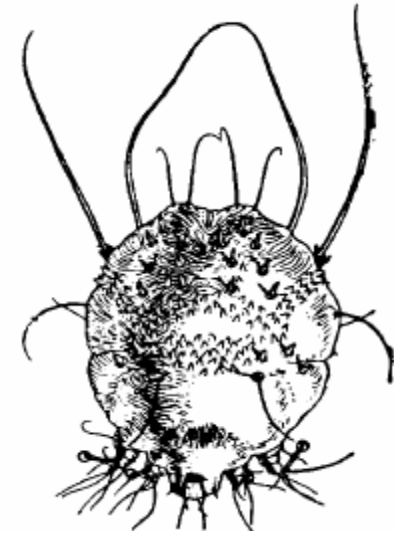
Srbenje je posledica alergične reakcije na pršico in njene izločke, zato bo srbenje prisotno še vsaj 2-3 tedne, dokler koža ne bo vsega izločila.

To ne pomeni, da zdravljenje ni bilo uspešno!

Če je srbečica zelo neprijetna, nam bo zdravnik predpisal sredstvo proti srbenju.

Po uspešni terapiji se v naslednjih 24-48 urah ne sme pojaviti nov rošček ali druga kožna sprememba,

Če srbenje po treh tednih še vedno traja, se ponovno posvetujte z zdravnikom.



**GARJE (SCABIES)**

Februar, 2015

Vir : <http://www.lib.uiowa.edu/hardin/md/dermnet/scabies.html>

### Literatura :

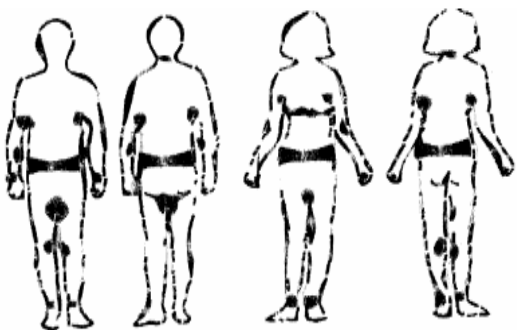
Website : [http:// www.hpa-nw.org.uk/](http://www.hpa-nw.org.uk/)  
Cambridgeshire & Peterborough Scabies Guidance

## KAJ JE SRBEČICA ?

Garje ali srbečica je kožna nalezljiva bolezen, ki jo povzroča pršica imenovana srbec. Odrasla samica vrta rovčke v povrhnji plasti kože in vanje leže jajčeca. Vrta zlasti ponoči, ko postane koža topla, zato takrat tudi najbolj srbi.

Pri tistih, ki se prvič okužijo se spremembe na koži in srbenje pojavi šele 4-6 tednov po okužbi.

Kožne spremembe najdemo predvsem tam kjer je koža mehka in tanka (med prsti, notranja stran zapestja, komolec, kolena, okrog popka. ...). Spremembe na koži so v obliki rožnatih papul, velikosti prosa, s krastico na vrhu. Običajno sta po dve in dve skupaj, kar predstavlja začetek in konec rovčka. Zaradi praskanja najdemo na koži opraskanine, drobne mehurčke, rdečino. Spremembe so običajno simetrične na zunanjih straneh telesa, nikoli ni izpuščaja na sredini prsnega koša ali hrbta.



(najpogostejša mesta, kjer najdemo spremembe na koži pri moških in ženskah-simetrično)

## KAKO SE OKUŽIMO ?

**Okužimo se predvsem s tesnim telesnim stikom (koža-koža), kot je držanje za roke dalj časa, spanje v isti postelji ali spolni odnos z okuženo osebo.**

**Priložnostni dotik kot je rokovanje ali objem običajno ne zadošča za okužbo.**

Prenos posredno z uporabo perila, brisač ali posteljnine obolelega je redkejši.

Pršice ne skačejo ali letajo, temveč se plazijo po topli koži s hitrostjo 2,5 cm/min. V zunanjem okolju lahko preživijo 24-36 ur pri sobni temperaturi in povprečni vlažnosti.

**Srbečice ali garij ne dobimo zaradi slabe higiene.**

**Okužba se hitro širi tam, kjer so pogosti tesni stiki koža s kožo (bolnišnice, vrtci, šole, negovalne ustanove...)**

## KDO SE LAHKO OKUŽI ?

Garje lahko dobi **VSAK**, ki je bil v tesnem kontaktu z osebo, ki je okužena s pršico.

**Zato je zelo pomembno, da se istočasno zdravijo vsi družinski člani in drugi tesni kontakti (sošolci, vzgojitelji), tudi če nimajo izpuščaja oziroma srbeža.**

**Srbečica je razširjena po vsem svetu, okuži se lahko vsak.**

## ZDRAVLJENJE SRBEČICE

Za uspešno zdravljenje je zelo pomembno, da upoštevamo navodilo zdravnika in proizvajalca zdravila.

Mazilo ali kremo vedno nanesemo na hladno, suho kožo, nikoli takoj po topli kopeli.

**Mazilo nanesemo na celotno telo, od glave do pete.**



Paziti moramo, da nam mazilo ne pride v oko ali v usta.

**Če si po nanosu umijemo roke ali druge dele telesa, se moramo na teh predelih ponovno namazati.**



Kremo ali mazilo pustimo na koži 8-24 ur, odvisno od vrste zdravila, ter se nato umijemo najprej s hladno vodo in šele nato z milom in toplo vodo.

Perilo in posteljnino operemo v pralnem stroju, kot to delamo običajno!

**Postopek ponovimo čez teden dni.**

Istočasno se morajo namazati tudi vsi družinski člani, ki živijo v isti hiši, stanovanju, ter vsi kontakti, ki so imeli z okuženim stik koža-koža ali spolni odnos.

**Pomembno je, da obvestimo vse tesne kontakte, da imamo garje in da tega ne skrivamo !**